

MĚSTSKÝ ÚŘAD KOSTELEC NAD ORLICÍ

Stavební úřad - životní prostředí

Vaše č.j.:
Naše č.j.: MUKO-36045/2021-nk
Spisová značka: 4285/2021
Vyřizuje: Nikola Kopecká
Kontakt: 725 390 489
Sp. znak, sk. režim: 280.4, S/5
Datum: 27.09.2021

DLE ROZDĚLOVNÍKU

VEŘEJNÁ VYHLÁŠKA OPATŘENÍ OBECNÉ POVAHY

Stanovení přechodné úpravy provozu na pozemních komunikacích

Městský úřad Kostelec nad Orlicí, Stavební úřad – životní prostředí jako příslušný orgán státní správy ve věcech stanovení místní a přechodné úpravy provozu na pozemních komunikacích, na silnicích II. a III. tříd, místních komunikací a veřejně přístupných účelových komunikací, dle ustanovení § 124 odst. 1 a odst. 6 zákona č. 361/2000 Sb., o provozu na pozemních komunikacích a o změnách některých zákonů (dále jen „zákon o silničním provozu“), v souladu s ustanovením § 171 zákona č. 500/2004 Sb., správní řád, ve znění pozdějších předpisů, na základě návrhu žadatele PROFISTAV Litomyšl, a.s., Cerekvice nad Loučnou 226, 569 53 Cerekvice nad Loučnou, IČO: 277 42 741, zastoupený na základě plné moci společností LETS DZ s.r.o., IČO: 065 69 030, 5. května 1378, 516 01 Rychnov nad Kněžnou (dále jen „žadatel“), po předchozím písemném vyjádření Policie České republiky, Krajské ředitelství policie Královéhradeckého kraje, Územní odbor Rychnov nad Kněžnou - Dopravní inspektorát (dále jen „Policie ČR“) ze dne 22.09.2021 pod č. j. KRPH-87614/ČJ-2021-050706,

s t a n o v u j e

v souladu s ustanovením § 77 odst. 1 písm. c) a odst. 5 zákona o silničním provozu, **přechodnou úpravu provozu** na místních komunikacích poz. č. parc. 172/1, poz. č. parc. 366/2, poz. č. parc. 377/2, poz. č. parc. 382/3, poz. č. parc. 383/1, poz. č. parc. 402/4, poz. č. parc. 403/1, poz. č. parc. 3456, poz. č. parc. 3463, poz. č. parc. 3502 v k.ú. Borovnice u Potštejna, spočívající v umístění přenosných dopravních značek (dále jen „PDZ“), z důvodu zajištění výkopových prací při výstavbě vodovodu v obci Borovnice, v termínu od 04.10.2021 do 15.12.2021, dle grafického znázornění v přílohách,

za podmíněk:

Dopravní značení: „PDZ“

Velikost dopravního značení: základní rozměrová řada

Provedení dopravního značení: retroreflexní

Silnice: místní komunikace v obci Borovnice

Úsek: poz. č. parc. 172/1, poz. č. parc. 366/2, poz. č. parc. 377/2, poz. č. parc. 382/3, poz. č.

parc. 383/1, poz. č. parc. 402/4, poz. č. parc. 403/1, poz. č. parc. 3456, poz. č. parc. 3463, poz. č. parc. 3502 v k.ú. Borovnice u Potštejna, viz. přílohy

Platnost úpravy: od 04.10.2021 do 15.12.2021

Důvod: zajištění výkopových prací při výstavbě vodovodu v obci Borovnice

Osoba odpovědná za řádné provedení přechodné úpravy silničního provozu: LETS DZ s.r.o., IČO: 065 69 030, 5. května 1378, 516 01 Rychnov nad Kněžnou tel.: 606 642 987

Pro umístění dopravního značení se stanovují tyto podmínky:

1. Při umísťování „PDZ“ bude postupováno dle situačního plánu schváleného Policií ČR, ze dne 22.09.2021 pod č. j. KRPH-87614/ČJ-2021-050706, viz. přílohy.
2. Umístění dopravního značení bude provedeno podle technických podmínek stanovených v publikaci TP č. 66 „Zásady pro označování pracovních míst na pozemních komunikacích“. Je nutno použít retroreflexní dopravní značky základní velikosti dle ČSN EN 12899-1.
3. Veškeré výkopy budou řádně zabezpečeny proti případným pádům chodců či vozidel, za snížené viditelnosti budou osvětleny. Stavební materiál a výkopek nebude ukládán na těleso komunikace, případné znečištění vozovky bude neprodleně odstraněno a vozovka bude uvedena do původního stavu.
4. Dopravní značky budou provedeny ve smyslu vyhláškou č. 294/2015 Sb., kterou se provádějí pravidla provozu na pozemních komunikacích.
5. Veškeré výkopy budou řádně zabezpečeny proti případným pádům chodců nebo vozidel a za snížené viditelnosti budou osvětleny.
6. Přenosné značky se umísťují spodním okrajem ve výšce nejméně 0,6 m nad úrovní vozovky a pokud možno v jednotné výšce v rámci pracovního místa.
7. Vodorovná vzdálenost bližšího okraje stálé značky nebo její konstrukce od vnějšího okraje zpevněné části krajnice nebo od obrubníku je 0,50 – 2,00 m. Vodorovná vzdálenost bližšího okraje přenosné značky od jízdního nebo pomocného pruhu je 0,50 – 4,00 m.
8. „PDZ“ musí být umístěny na podpěrných sloupcích v provedení červenobílými reflexními pruhy.
9. Viditelnost přechodného dopravního značení musí být mimo obec ze vzdálenosti minimálně 100 m a v obci ze vzdálenosti minimálně 50 m.
10. Stávající dopravního značení, které by mohlo být v kolizi s přechodnou úpravou provozu je nutné zakrýt.
11. „PDZ“ bude sloužit přechodně, odborné umístění a instalaci zajistí osoba odpovědná za řádné provedení přechodné úpravy silničního provozu. Dopravní značení a zařízení je nutno průběžně kontrolovat a zjištěné závady neprodleně odstranit na náklady žadatele.
12. „PDZ“ musí být zajištěno tak, aby vlivem povětrnostních podmínek nedošlo ke změně jejich polohy.
13. Po ukončení platnosti tohoto stanovení, nebo pokud bude akce ukončena dříve než termín uvedený v tomto stanovení (případě dle termínu uvedeného v rozhodnutí příslušného silničního správního úřadu), je nutné stanovené dopravní značení odstranit a stávající dopravní značení, které bylo v kolizi s přechodným značením, odkrýt.

14. Městský úřad Kostelec nad Orlicí, Stavební úřad – životnímu prostředí, si vyhrazuje právo toto stanovení změnit nebo doplnit, pokud si to bude vyžadovat veřejný zájem.

Odůvodnění:

Dne 23.09.2021 byla doručena Městskému úřadu v Kostelci nad Orlicí, Stavebnímu úřadu – životnímu prostředí, žádost výše uvedeného žadatele, o stanovení přechodné úpravy provozu na pozemních komunikacích, spočívající v umístění „PDZ“ na poz. č. parc. 172/1, poz. č. parc. 366/2, poz. č. parc. 377/2, poz. č. parc. 382/3, poz. č. parc. 383/1, poz. č. parc. 402/4, poz. č. parc. 403/1, poz. č. parc. 3456, poz. č. parc. 3463, poz. č. parc. 3502 v k.ú. Borovnice u Potštejna, z důvodu zajištění výkopových prací při výstavbě vodovodu v obci Borovnice, v termínu od 04.10.2021 do 15.12.2021, dle grafického znázornění v přílohách.

Při posuzování žádosti vycházel Městský úřad Kostelec nad Orlicí, Stavební úřad – životní prostředí, ze situace v místě, z podkladů žádosti, z podmínek stanovených v § 78 zákona o silničním provozu, z vyjádření Policie ČR ze dne 22.09.2021 pod č. j. KRPH-87614/ČJ-2021-050706 včetně situačních plánků, která tvoří přílohu stanovení dopravního značení a ze souhlasného stanoviska Obce Borovnice s umístěním „PDZ“ na místních komunikacích.

Umístění výše uvedených dopravních značek, dle tohoto stanovení přechodné úpravy provozu na předmětných pozemních komunikacích, je nezbytné pro zajištění bezpečnosti a plynulosti provozu na pozemních komunikacích.

Správní orgán podnět posoudil dle platné právní úpravy, dle zákona č. 361/2000 Sb., o provozu na pozemních komunikacích a o změnách některých zákonů, v platném znění a dle vyhlášky č. 294/2015 Sb., v souladu s ust. § 77 odst. 5 zákona stanovil přechodnou úpravu provozu ve shora uvedeném znění.

Dle ustanovení § 77 odst. 5 zákona o silničním provozu stanoví místní a přechodnou úpravu provozu na pozemních komunikacích příslušný správní orgán opatřením obecné povahy, jde-li o světelné signály, příkazové a zákazové dopravní značky, dopravní značky upravující přednost a dodatkové tabulky k nim nebo jiné dopravní značky ukládající účastníkovi silničního provozu povinnosti odchylné od obecné úpravy provozu na pozemních komunikacích. Jde-li o stanovení přechodné úpravy provozu na pozemních komunikacích, nedoručuje příslušný správní úřad návrh opatření obecné povahy a nevyzývá dotčené osoby k podávání připomínek nebo námitek.

Poučení:

Toto opatření obecné povahy se oznamuje veřejnou vyhláškou a nabývá účinnosti pátým dnem po dni vyvěšení veřejné vyhlášky, v souladu s ustanovením § 77 odst. 5 zákona o silničním provozu. Proti opatření obecné povahy nelze v souladu s ustanovením § 173 odst. 2 správního řádu podat opravný prostředek. Soulad opatření obecné povahy s právními předpisy lze posoudit v přezkumném řízení. Usnesení o zahájení přezkumného řízení lze vydat do 3 let od účinnosti opatření

Nikola Kopecká

referentka Stavebního úřadu –

životního prostředí

Toto opatření obecné povahy musí být vyvěšeno nejméně po dobu 15 dnů na úřední desce Městského úřadu Kostelec nad Orlicí a Obecního úřadu Borovnice. Opatření obecné povahy nabývá účinnosti pátým dnem po vyvěšení. Vývěsní lhůta začíná den následující po dni vyvěšení. Sejmутí veřejné vyhlášky je možné následující pracovní den po posledním dni lhůty pro vyvěšení. Tento dokument musí být zveřejněn též způsobem umožňující dálkový přístup.

Datum vyvěšení: 27. 09. 2021 Datum sejmутí: 13. 10. 2021

Razítko a podpis oprávněné osoby, potvzující vyvěšení a sejmутí dokumentu:
.....

Razítko:


OBEC
BOROVNICE
517 41 Kostelec nad Orlicí
okr. Rychnov n. Kn.
IČO: 002 74 747

Účastníci řízení:

PROFISTAV Litomyšl a.s., Cerekvice nad Loučnou 226, 569 53 Cerekvice nad Loučnou, IČO: 277 42 741

zastoupený na základě plné moci

LETS DZ s.r.o., IČO: 065 69 030, 5. května 1378, 516 01 Rychnov nad Kněžnou

Ostatní – veřejná vyhláška:

- Městský úřad Kostelec nad Orlicí – úřední deska
- Obec Borovnice – úřední deska

Dotčené orgány:

Krajské ředitelství policie Královéhradeckého kraje, Územní odbor Rychnov nad Kněžnou, Dopravní inspektorát Rychnov nad Kněžnou, Zborovská 1360, 516 01 Rychnov nad Kněžnou, IČO: 75151545

Přílohy:

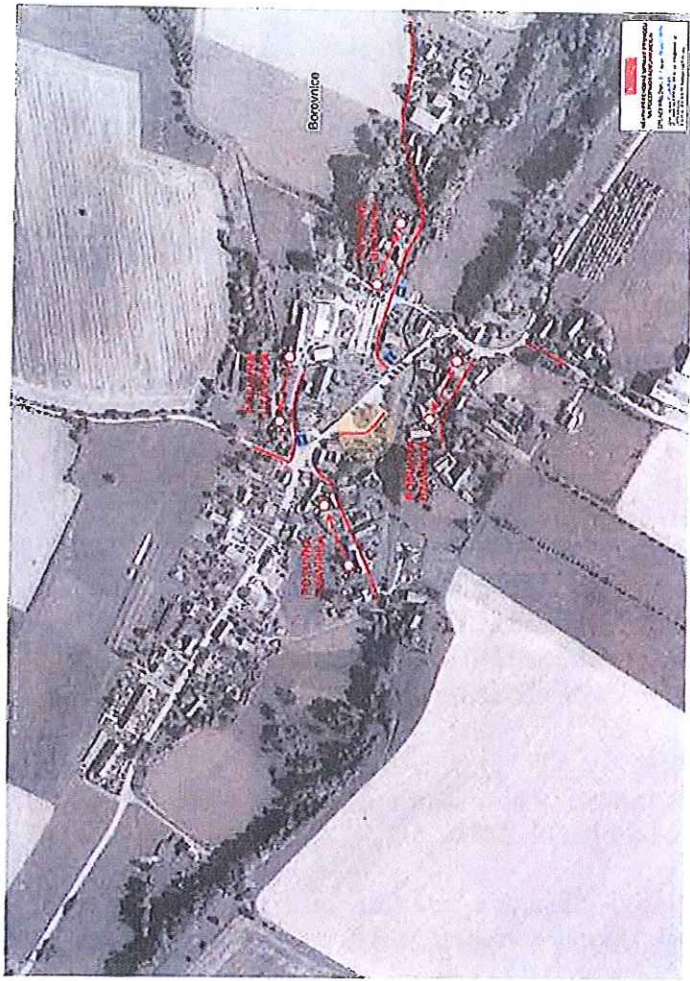
Situační plánek

UID: *muksvp21v00ane*

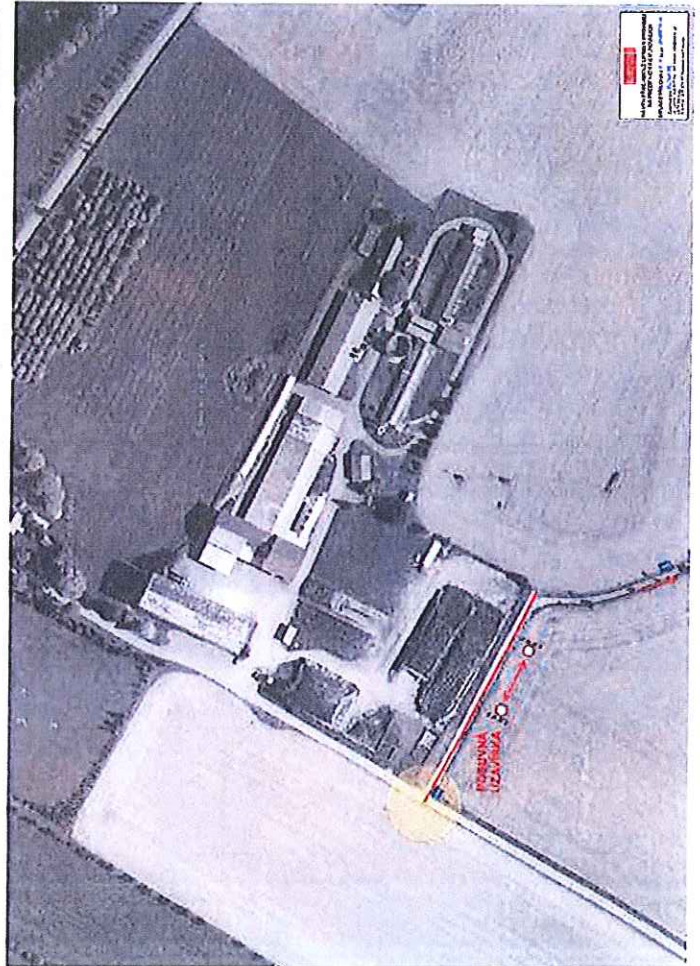
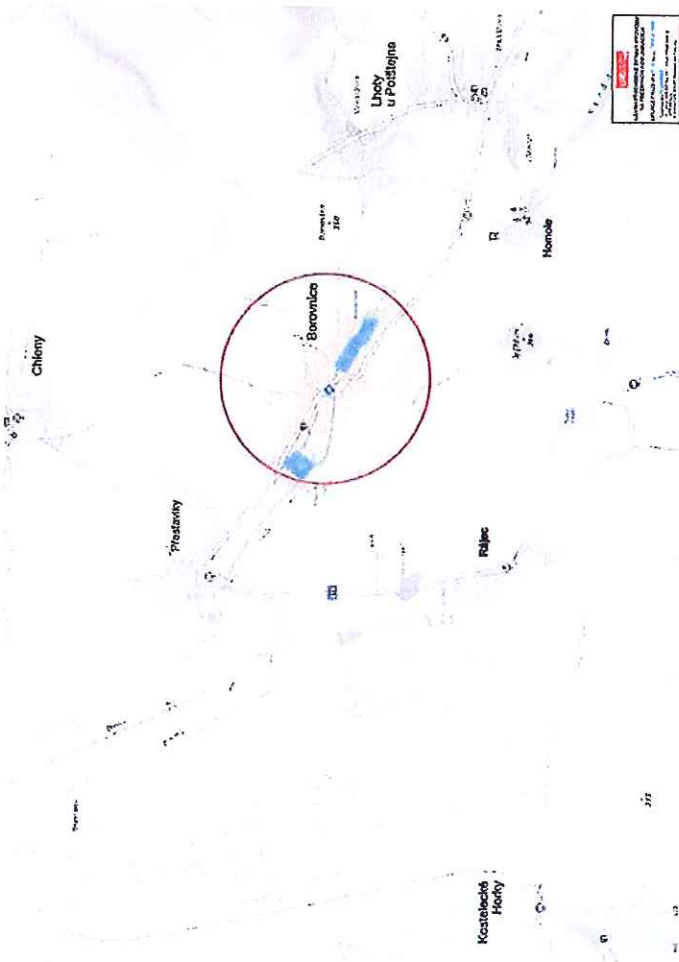
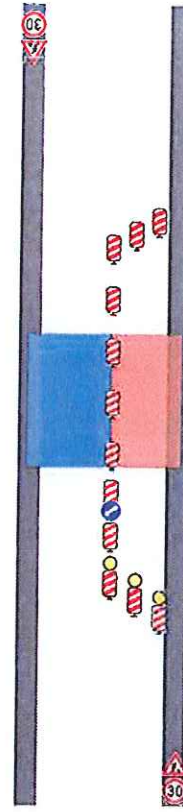
Počet listů: 3

Počet příloh: 1

Počet listů/svazků příloh: 1



Překop po 1/2 vozovky s použitím přejezdových plechtů.



MAJITEL ÚZEMNÍHO ÚVÁHNEJÍCÍHO
 DOKUMENTU: Město Borovnice
 ÚZEMNÍ ÚVÁHNEJÍCÍ DOKUMENT
 Číslo ÚÚ: 2022/0001
 Datum ÚÚ: 22.12.2022

MAJITEL ÚZEMNÍHO ÚVÁHNEJÍCÍHO
 DOKUMENTU: Město Borovnice
 ÚZEMNÍ ÚVÁHNEJÍCÍ DOKUMENT
 Číslo ÚÚ: 2022/0001
 Datum ÚÚ: 22.12.2022