

MĚSTSKÝ ÚŘAD RYCHNOV NAD KNĚŽNOU

Odbor výstavby a životního prostředí

Havlíčkova 136, 516 01 Rychnov nad Kněžnou

tel.: 494 509 111, fax: 494 534 250, e-mail: e-podatelna@rychnov-city.cz

váš dopis ze dne: 28.6.2017

Rychnov nad Kněžnou, dne 11. července 2017

Č.j.: OVŽP-20433/2017-3363/2017-Kř

Oddělení: životní prostředí

Vyřizuje: Křížek linka: 361

Email: vlastimil.krizek@rychnov-city.cz

Spis. zn.: 231.2 skart. zn.: A/5

Počet listů dokumentu: 3 počet příloh: 1

Řízení o povolení stavby vodního díla - „Vodovodní řady a vodojem v obci Lhoty u Potštejna“, na pozemcích parc.č. 625/14, 770/2, 627/3, 772, 869/5, 617/17, 625/15, 931/34, 617/18, 617/1, 635/3, 806/10, 807/8, 531/40, 531/41, 625/16, 766, 807/6, 4008, 767, 616/1, 871/27, 931/65, 931/66, 770/3, 931/67, 824/2, 807/7, 843/1, 933, 829/2, st. 138, 531/34, 531/35, 924/2, 924/9, 635/4, 640/1, 625/7, 625/6, 829/3, 830/1, 4006, 4020 a 4021 v k.ú. Lhoty u Potštejna a parc.č. 3483, 3479, 3482 a 3378 v k.ú. Borovnice u Potštejna.

O z n á m e n í o z a h á j e n í ř í z e n í

V e ř e j n á v y h l á š k a

Obec Lhoty u Potštejna, Lhoty u Potštejna 34, 517 41 Kostelec nad Orlicí, IČO: 002 75 042, požádala podáním ze dne 28.6.2017 Městský úřad Rychnov nad Kněžnou, odbor výstavby a životního prostředí, jako věcně a místně příslušný vodoprávní úřad, o vydání stavebního povolení ke stavbě vodního díla – „Vodovodní řady a vodojem v obci Lhoty u Potštejna“, na pozemcích parc.č. 625/14, 770/2, 627/3, 772, 869/5, 617/17, 625/15, 931/34, 617/18, 617/1, 635/3, 806/10, 807/8, 531/40, 531/41, 625/16, 766, 807/6, 4008, 767, 616/1, 871/27, 931/65, 931/66, 770/3, 931/67, 824/2, 807/7, 843/1, 933, 829/2, st. 138, 531/34, 531/35, 924/2, 924/9, 635/4, 640/1, 625/7, 625/6, 829/3, 830/1, 4006, 4020 a 4021 v k.ú. Lhoty u Potštejna a parc. č. 3483, 3479, 3482 a 3378 v k.ú. Borovnice u Potštejna pro zlepšení zásobování obyvatelstva pitnou vodou.

Stavba se skládá ze stávajících objektů:

SO-01 – Vodojem – na pozemku parc.č. 3478 v k.ú. Borovnice u Potštejna

Jedná se o dvoukomorový železobetonový vodojem (propojené akumulární nádrže 50 m³) s armaturní komorou a technologickým zařízením na úpravu surové vody. Součástí stavby je oplocení a zpevněné plochy. Do I komory vodojemu je přivedena tlakově výtlačným řadem „V“ surová voda ze zdroje (parc.st. 138), voda je upravena dezinfekcí a ve druhé komoře akumulována. Tato voda je distribuována zásobovacími řady „A“ a „B“. Vodojem bude napájen elektrickou přípojkou, jejíž realizaci řeší ČEZ Distribuce, a.s., mimo rámec tohoto řízení. Nádrže vodojemu tvoří kompaktní konstrukci na základové desce, obě jsou zastropeny. Osazením do terénu jsou nadzemní, jižní strana je částečně zapuštěna do svahu, nad nádržemi je jednoduchý sedlový krov. V sousedství nádrží je umístěna suchá armaturní komora, částečně zapuštěná pod terén.

Součástí tohoto SO je „Ovládací kabel NN pro VDĚ – ovládací kabel CYKY 12 x 2,5 mm² uložen v souběhu s výtlačným řadem „V“ ze zdroje do vodojemu. Dále je součástí drobná úprava stávající akumulací nádrže u zdroje vody.

SO-02 – Vodovod

Výtlačný řad „V“ - materiál PE 100RC, SDR 17, D 110 mm, délky cca 945 m, ze stávajícího zdroje vody na pozemku parc.st. 138 do nového vodojemu.

Řad přechází dále přes pozemky parc.č. 531/4, 531/35, 531/40, 531/41, 843/1, 933, 635/4, 635/3, opět 635/4, 625/7, 640/1, opět 625/7625/8, 625/16, 625/14, 625/15 a dále v souběhu se zásobovacím řadem „A“ po pozemcích parc.č. 931/34, 931/65, 931/67, 931/66, 770/3, 770/2, 829/2, 627/3, 829/3, 772, 767, 766, 824/2, 806/10, 807/8, 807/6, 807/7, 830/1, 4006, 4020, 4008 a 4021 vše v k.ú. Lhoty u Potštejna a dále přes pozemky parc.č. 3483, 3479, 3482 do vodojemu na pozemek parc.č. 3378 vše v k.ú. Borovnice u Potštejna. V trase bude protlakem křížen vodní tok Brodec (chránička PE 100 D 225 délky 23 m) a vodní tok Hájecký potok (chránička PE 100 D 225 délky 27 m)

Zásobovací řad „A“ - materiál PE 100RC, SDR 17, D 110 mm, délky cca 1 200 m, první tlakové pásmo.

Z nového vodojemu na pozemku parc.č. 3378, v souběhu s výtlačným řadem „V“ přes pozemky parc.č. 3482, 3479 a 3483 vše v k.ú. Borovnice u Potštejna na pozemek parc.č. 4021, 4008, 4020, 4006, 830/1, 807/7, 807/6, 807/8, 806/10, 824/2, 766, 767, 772, 829/3, 627/3, 829/2, 770/2, 770/3, 931/66, 931/67, 931/65, 931/34 a 625/15 dále již samostatně po pozemcích parc. č. 869/5, 617/17, 617/18, 617/71 a 616/1 na pozemek parc.č. 871/27, kde je přes redukční šachtu napojen na stávající vodovodní řad LT DN 100. V trase bude protlakem křížen vodní tok Brodec (chránička v souběhu s chráničkou pro řad „V“ PE 100 D 225 délky 23 m).

Zásobovací řad „B“ - materiál PE 100RC, SDR 17, D 90 mm, délky cca 160 m, druhé tlakové pásmo.

Z nového vodojemu na pozemku parc.č. 3378 (bude osazena AT stanice na zvýšení tlaku), přes pozemky parc.č. 3482, 3479 a 3483 vše v k.ú. Borovnice u Potštejna na pozemek parc.č. 4021 v k.ú. Lhoty u Potštejna, kde je zakončen, napojeny budou dvě vodovodní přípojky.

Uložení vodovodního potrubí na pískové lože tl. 100 mm, s obsypem 300 mm nad vrchol potrubí, na potrubí bude upevněn identifikační vodič pro zjišťování trasy vodovodu CY 8 mm².

Pozn. Vodovodní přípojky nejsou vodním dílem a nepodléhají povolení dle vodního zákona.

Žádost byla doložena příslušnou projektovou dokumentací vypracovanou Společností RECprojekt s.r.o., Fáblovka 404, Pardubice (Ing. Jan Falta - autorizovaný inženýr pro stavby vodního hospodářství, ČKAIT – 0701131) v květnu 2016 pod zak.č. 460.P3.15 a ostatními doklady podle vyhlášky Ministerstva zemědělství č. 432/2001 Sb., o dokladech žádosti o rozhodnutí nebo vyjádření a o náležitostech povolení, souhlasů a vyjádření vodoprávního úřadu, ve znění pozdějších předpisů, které jsou uloženy k nahlédnutí na odboru výstavby a ŽP MěÚ Rychnov nad Kněžnou, vždy v úřední den (pondělí a středa 8:00 - 17:00), případně po dohodě s oprávněnou osobou.

Městský úřad Rychnov nad Kněžnou, odbor výstavby a životního prostředí, jako věcně a místně příslušný vodoprávní úřad, oznamuje všem známým účastníkům řízení a dotčeným orgánům, že dnem podání žádosti je ve věci zahájeno řízení podle § 44 zákona č. 500/2004 Sb., správní řád, ve znění pozdějších předpisů, podle § 115 zákona č. 254/2001 Sb., o vodách a o změně některých zákonů (vodní zákon), ve znění pozdějších předpisů a podle § 112 zákona č. 183/2006 Sb., o územním plánování a stavebním řádu (dále stavební zákon), ve znění pozdějších předpisů.

Vzhledem k tomu, že vodoprávnímu úřadu jsou známy poměry staveniště a podaná žádost poskytuje dostatečný podklad pro posouzení, upouští se podle ustanovení § 112 odst. 2 zákona č. 183/2006 Sb., stavební zákon, od ústního jednání a místního šetření.

Vodoprávní úřad navrhuje podané žádosti ve výše uvedeném rozsahu vyhovět.

Dotčené orgány mohou uplatnit závazná stanoviska a účastníci řízení své námitky, popřípadě důkazy ke shora uvedené žádosti, na Městském úřadu Rychnov nad Kněžnou, odboru výstavby a životního prostředí, ve lhůtě nejpozději do **4.8.2017**, následně bude ve věci rozhodnuto. Na později podané připomínky nebude brán zřetel (§ 112 odst. 2 zákona č. 183/2006 Sb., stavební zákon).

Protože se jedná o stavbu s velkým počtem účastníků řízení, je oznámení o zahájení řízení doručováno účastníkům řízení (s výjimkou stavebníka) veřejnou vyhláškou vyvěšenou na úřední desce vodoprávního úřadu a Obecního úřadu Liberk (§ 113 odst. 3 zákona č. 183/2006 Sb., stavební zákon a § 25 zákona č. 500/2004 Sb., správní řád). V rámci přípravy podkladů pro vedené správní řízení ve věci povolení stavby vodního díla a povolení odběru vody byl pořízen seznam účastníků řízení (vlastníků stavbou dotčených pozemků, vlastníků sousedních pozemků a správců inženýrských sítí, kteří mohou být uvedenou stavbou dotčeni), který je nedílnou součástí spisové složky vedeného správního řízení.

Ing. Vlastimil Křížek
referent odboru výstavby a životního prostředí
Městského úřadu Rychnov nad Kněžnou

„otisk úředního razítka“

Příloha: Celkový situační výkres

Vyřešeno: 11. 07. 2017
S. Jiroušek


OBEC
BOROVNICE
517 41 Kostelec nad Orlicí
okr. Rychnov n. Kn.
IČO: 002 74 747

Digitálně podepsal Vlastimil Křížek
Datum: 11.07.2017 09:08:10 +02:00

Rozdělovník:

Účastníci řízení ve věci povolení stavby vodního díla:

Účastníci řízení dle ustanovení § 27 odst. 1 písm. a) správního řádu č. 500/2004 Sb.:

1. Obec Lhoty u Potštejna, Lhoty u Potštejna 34, 517 41 Kostelec nad Orlicí

Ostatním účastníkům řízení dle ustanovení § 27 odst. 2,3 správního řádu č. 500/2004 Sb., doručeno formou veřejné vyhlášky

Účastníci řízení dle ustanovení § 27 odst. 2,3 -správního řádu č. 500/2004 Sb.:

vlastníci (správci) pozemků, staveb, sítí, přímo dotčených stavbou,

- Obec Lhoty u Potštejna, Lhoty u Potštejna 34, 517 41 Kostelec nad Orlicí
2. Obec Borovnice, Přestavlky 1, 517 41 Kostelec nad Orlicí
3. Hájek Jaroslav, Lhoty u Potštejna 31, 517 41 Kostelec nad Orlicí
4. Hájková Zdeňka, Lhoty u Potštejna 31, 517 41 Kostelec nad Orlicí
5. Zahradníková Hana, Lhoty u Potštejna 3, 517 41 Kostelec nad Orlicí
6. Zahradník Zdeněk, Lhoty u Potštejna 3, 517 41 Kostelec nad Orlicí
7. Kameník Pavel, Lhoty u Potštejna 18, 517 41 Kostelec nad Orlicí
8. Horáček Jiří, Lhoty u Potštejna 5, 517 41 Kostelec nad Orlicí
9. Husák Jindřich Ing., Polom č.ev. 2, 517 41 Kostelec nad Orlicí
10. Slavíková Milena, Nerudova 1210, 517 41 Kostelec nad Orlicí
11. Dušková Iveta, Lhoty u Potštejna 35, 517 41 Kostelec nad Orlicí
12. Břečťan Jiří, Lhoty u Potštejna 108, 517 41 Kostelec nad Orlicí
13. Břečťanová Blanka, Lhoty u Potštejna 108, 517 41 Kostelec nad Orlicí
14. Kafka Petr, Rájec 9, Borovnice, 517 41 Kostelec nad Orlicí
15. Kafková Zdeňka, Rájec 9, Borovnice, 517 41 Kostelec nad Orlicí
16. Kinský František, Komenského 266, 517 41 Kostelec nad Orlicí
17. Vavruška Jaromír, Lhoty u Potštejna 55, 517 41 Kostelec nad Orlicí
18. Vavruška Jiří Ing., Lhoty u Potštejna 55, 517 41 Kostelec nad Orlicí
19. Marková Hana, Lhoty u Potštejna 3, 517 41 Kostelec nad Orlicí
20. Lesy České republiky, s.p., Přemyslova 1106/19, Nový Hradec Králové, 500 08 Hradec Králové
21. Státní pozemkový úřad, Husinecká 1024/1a, Žižkov, 130 00 Praha 3, doručuje se: Krajský pozemkový úřad Královéhradeckého kraje, Kydlinovská 245, 503 01 Hradec Králové
22. Správa silnic Královéhradeckého kraje, p.o., Kutnohorská 59, 500 04 Hradec Králové
23. GridServices, s.r.o., Plynárenská 499/1, 657 02 Brno
24. ČEZ Distribuce, a.s., Teplická 874/8, 405 02 Děčín 4
25. Česká telekomunikační infrastruktura a.s., Olšanská 2681/6, 130 00 Praha 3

vlastníci (správci) sousedních pozemků nebo staveb, kteří mohou být dotčeni navrhovanou stavbou, a kteří jsou dle § 112, odst. 1, zákona č. 183/2006 Sb., stavební zákon, identifikováni dle těchto parc. č. 4010, st. 88, 4012, st. 89, 4015, 4016, 4007, 4005, 812/4, 806/1, 806/7, 625/18, 625/5, 625/8, 943, st. 172, st. 173, st. 67/4, st. 67/5, 937, 845/4, st. 67/3, 845/1, 531/27, st. 128, st. 129/1, 531/26, st. 130, 531/31, 531/12, st. 131, 531/13, st. 132, 531/45, 531/72, 587/2, 587/1, 580/4, 588, 589, st. 68, 925/2, 590/2, 590/1, 926/1, 72, 666/1, 843/2, st. 74 vše v k.ú. Lhoty u Potštejna a parc.č. 3371, 3377, 3360, 3359, 3393, 3394, 3395 vše v k.ú. Borovnice u Potštejna.

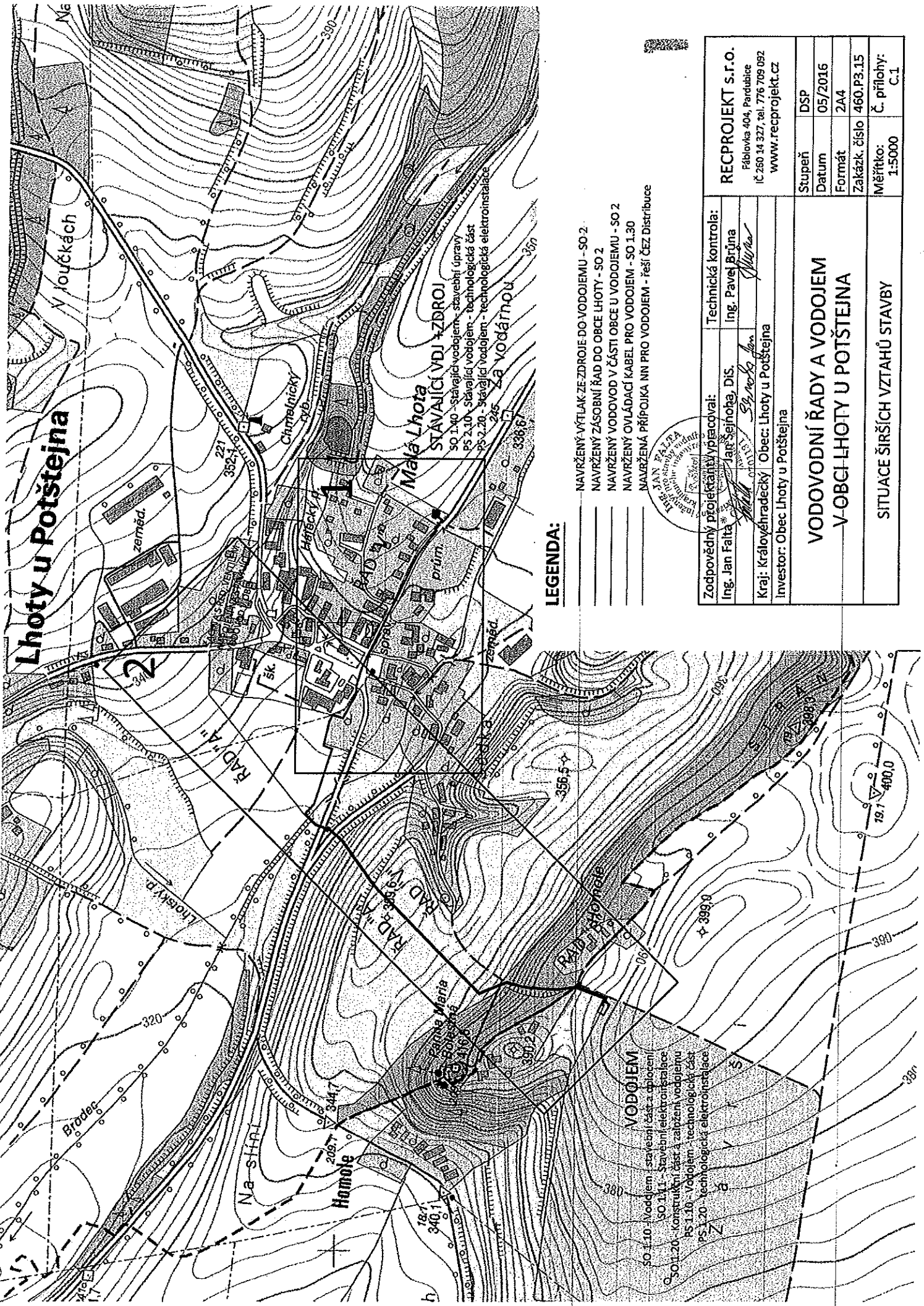
Dotčené orgány:

1. Městský úřad Vamberk, odbor stavební úřad, Husovo náměstí 1, 517 54 Vamberk
2. Městský úřad Rychnov nad Kněžnou, odbor výstavby a ŽP, oddělení ŽP, orgán státní správy lesů
3. Městský úřad Rychnov nad Kněžnou, Odbor školství, mládeže, kultury a tělovýchovy
4. Hasičský záchranný sbor Královéhradeckého kraje, územní odbor Rychnov nad Kněžnou, Na Spravedlnosti 2010, 516 01 Rychnov nad Kněžnou
5. Krajská hygienická stanice Královéhradeckého kraje, Územní pracoviště Rychnov nad Kněžnou, Jiráskova 1320, 516 01 Rychnov nad Kněžnou

6. Obecní úřad Lhoty u Potštejna, Lhoty u Potštejna 34, 517 41 Kostelec nad Orlicí
7. Obecní úřad Borovnice, Přestavlky 1, 517 41 Kostelec nad Orlicí
8. Městský úřad Kostelec nad Orlicí, Odbor organizačně - správní, Palackého náměstí 38, 517 41 Kostelec nad Orlicí

Dále obdrží:

1. Obecní úřad Lhoty u Potštejna, Lhoty u Potštejna 34, 517 41 Kostelec nad Orlicí *(se žádostí o zveřejnění vyhlášky na úřední desce obecního úřadu na dobu 15 dnů a zpětné zaslání s uvedením data vyvěšení a sejmutí)*
2. Obecní úřad Borovnice, Přestavlky 1, 517 41 Kostelec nad Orlicí *(se žádostí o zveřejnění vyhlášky na úřední desce obecního úřadu na dobu 15 dnů a zpětné zaslání s uvedením data vyvěšení a sejmutí)*
3. MěÚ Rychnov nad Kněžnou *(se žádostí o zveřejnění vyhlášky na dobu 15 dnů)*



Lhoty u Potštejna

Voučkách

Na

Malá Lhota

STAVAJÍCÍ VĚJ ZDROJ

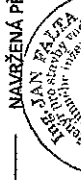
SO 1.10 - Stávající vodojem - stavební úpravy
 PS 2.10 - Stávající vodojem - technologická část
 PS 2.20 - Stávající vodojem - technologická elektroinstalace

Za vodárnou

245
 246
 247

LEGENDA:

- NAVRŽENÝ VÝTLAK ZE ZDROJE DO VODOJEMU - SO 2
- NAVRŽENÝ ZÁSOBNÍ ŘÁD DO OBCE LHOTY - SO 2
- NAVRŽENÝ VODOVOD V ČÁSTI OBCE U VODOJEMU - SO 2
- NAVRŽENÝ OVLADAČÍ KABEL PRO VODOJEM - SO 1.30
- NAVRŽENÁ PŘÍPOJKA NIN PRO VODOJEM - řeší ČEZ Distribuce



RECPROJEKT s.r.o. Fěblovka 404, Pardubice IČ 260 14 327, tel. 776 709 092 www.recprojekt.cz	
Zodpovědný projektant/typograf: Ing. Jan Falta	Technická kontrola: Ing. Pavel Brůna
Kraj: Královéhradecký Obec: Lhoty u Potštejna Investor: Obec Lhoty u Potštejna	Štupeň: DSP Datum: 05/2016 Formát: 2A4 Zakázk. číslo: 460.P3.15 Měřítko: Č. přílohy: 1:5000 C.1
VODOVODNÍ ŘÁDY A VODOJEM V OBLI LHOTY U POTŠTEJNA	
SITUACE ŠIRŠÍCH VZTAHŮ STAVBY	

VODOJEM
 SO 1.10 - Vodojem - stavební část a oplození
 SO 1.11 - Stavební elektroinstalace
 SO 1.20 - konstrukční část a zapojení vodojemu
 PS 1.10 - Vodojem - technologická část
 PS 1.20 - technologická elektroinstalace

19:1 400,0