



**Městský úřad Kostelec nad Orlicí**  
**Odbor dopravy - obecní živnostenský úřad**  
**Palackého náměstí 38, 517 41 Kostelec nad Orlicí**

Došlo dne: 01.06.2017  
Naše značka: ODOŽÚ 2250/2017-12438/2017-nk  
Vyřizuje: Nikola Kopecká  
Telefon: 725390489  
E-mail: nkopecka@muko.cz  
Datum: 05.06.2017

## VEŘEJNÁ VYHLÁŠKA

### OPATŘENÍ OBECNÉ POVAHY Stanovení přechodné úpravy provozu

Městský úřad Kostelec nad Orlicí, Odbor dopravy – obecní živnostenský úřad jako příslušný orgán státní správy ve věcech stanovení místní a přechodné úpravy provozu na pozemních komunikacích, na silnicích II. a III. tříd, místních komunikací a veřejně přístupných účelových komunikací, dle ustanovení § 124 odst. 1 a odst. 6 zákona č. 361/2000 Sb., o provozu na pozemních komunikacích a o změnách některých zákonů (dále jen „zákon o silničním provozu“), v souladu s ustanovením § 171 zákona č. 500/2004 Sb., správní řád, ve znění pozdějších předpisů, na základě návrhu žadatele spol. ENERGOLAND spol. s r.o., Pardubická 18, 530 02 Srnojedy, IČO: 474 72 961 (dále jen „žadatel“), po předchozím písemném vyjádření Policie České republiky, Krajské ředitelství policie Královéhradeckého kraje, Územní odbor Rychnov nad Kněžnou - Dopravní inspektorát (dále jen „Policie ČR“) ze dne 31.05.2017 pod č. j. KRPH-51345/ČJ-2017-050706 a souhlasném stanovisku Správy silnic Královéhradeckého kraje, příspěvkové organizace, Kutnohorská 59, 500 04 Hradec Králové, IČO: 709 47 996, ze dne 05.05.2016, pod č.j. SUSKHK/4984/16/PO-Ho

### stanovuje

v souladu s ustanovením § 77 odst. 1 písm. c) a odst. 5 zákona o silničním provozu, přechodnou úpravu provozu na silnici č. III/31610, par. č. 376 v k.ú. Rájec v km 0,620 – 0,792 silničního staničení a na silnici č. III/31611, par. č. 371/1 v k.ú. Rájec v km 4,280 – 4,402 silničního staničení, dopravní omezení, z důvodu uložení kabelu nízkého napětí do silničního pozemku v délce cca 240m, v rámci stavby: „IE-12-2005993 Borovnice, Rájec – rekonstrukce nn“, v období od 15.06.2017 do 15.07.2017, dle grafického znázornění v příloze, za podmínek:

**Dopravní značení:** přenosné dopravní značení

**Velikost dopravního značení:** základní rozměrová řada dle ČSN 018020

**Provedení dopravního značení:** retroreflexní dle ČSN 018020

**Silnice:** III/31610 a III/31611

**Úsek:** silnice č. III/31610, par. č. 376 v km 0,620 – 0,792 silničního staničení v k.ú. Rájec a silnice č. III/31611, par. č. 371/1 v km 4,280 – 4,402 silničního staničení v k.ú. Rájec, viz. příloha

**Platnost úpravy:** termín od 15.06.2017 do 15.07.2017

**Důvod:** uložení kabelu nízkého napětí do silničního pozemku pozemní komunikace v rámci stavby: „IE-12-2005993 Borovnice, Rájec – rekonstrukce nn“, dle grafického znázornění, viz. příloha

**Osoba odpovědná za řádné provedení přechodné úpravy:** ENERGOLAND spol. s r.o., Pardubická 18, 530 02 Srnojedy, tel. 602 134 885

### **Pro umístění dopravního značení se stanovují tyto podmínky:**

1. Při umístění přechodného dopravního značení a dopravního zařízení bude postupováno dle plánu ze dne 31.05.2017, schváleného Policií ČR, pod č. j. KRPH-51345/ČJ-2017-050706, viz. příloha.
2. Umístění dopravního značení a zařízení bude provedeno podle technických podmínek stanovených v publikaci TP č. 66 „Zásady pro označování pracovních míst na pozemních komunikacích“ schválených Ministerstvem dopravy čj. 21/2015-120-TN/1 ze dne 12. března 2015 s účinností od 1. dubna 2015 a ČSN 018020.
3. Dopravní značení a zařízení bude provedeno v souladu s vyhláškou č. 294/2015 Sb., a ČSN EN 12 899-1, ČSN EN 1463-1.
4. Přenosné značky se umísťují spodním okrajem ve výšce nejméně 0,6 m nad úrovní vozovky a pokud možno v jednotné výšce v rámci pracovního místa.
5. Vodorovná vzdálenost bližšího okraje stálé značky nebo její konstrukce od vnějšího okraje zpevněné části krajnice nebo od obrubníku je 0,50 – 2,00 m. Vodorovná vzdálenost bližšího okraje přenosné značky od jízdního nebo pomocného pruhu je 0,50 – 4,00 m.
6. Přechodné dopravní značky musí být umístěny na podpěrných sloupcích v provedení červenobílými reflexními pruhy.
7. Viditelnost přechodného dopravního značení musí být mimo obec ze vzdálenosti minimálně 100 m a v obci ze vzdálenosti minimálně 50 m.
8. Stávající dopravního značení, které by mohlo být v kolizi s přechodnou úpravou provozu je nutné zakrýt.
9. Dopravní značení a zařízení bude sloužit přechodně. Odborné umístění přechodného dopravního značení a zařízení a jeho instalaci zajistí žadatel. Dopravní značení a zařízení je nutno průběžně kontrolovat a zjištěné závady neprodleně odstranit na náklady žadatele.
10. Dopravní zařízení a přechodné dopravní značky musí být zajištěny tak, aby vlivem povětrnostních podmínek nedošlo ke změně jejich polohy.
11. Po ukončení platnosti tohoto stanovení, nebo pokud bude akce ukončena dříve než termín uvedený v tomto stanovení (případě dle termínu uvedeného v rozhodnutí příslušného silničního správního úřadu), je nutné stanovené dopravní značení a zařízení odstranit a stávající dopravní značení, které bylo v kolizi s přechodným značením, odkrýt.
12. Městský úřad Kostelec nad Orlicí, Odbor dopravy – obecní živnostenský úřad, si vyhrazuje právo toto stanovení změnit nebo doplnit, pokud si to bude vyžadovat veřejný zájem.

### **Odůvodnění:**

Dne 01.06.2017 byla doručena Městskému úřadu v Kostelci nad Orlicí, Odboru dopravy – obecnímu živnostenskému úřadu, žádost právnické osoby ENERGOLAND spol. s r.o., Pardubická 18, 530 02 Srnojedy, IČO: 474 72 961 o stanovení přechodné úpravy provozu na pozemních komunikacích, spočívající v umístění dopravního značení a zařízení na silnici č. III/31610, par. č. 376 v km 0,620 – 0,792 silničního staničení a dále na silnici č. III/31611, par. č. 371/1 v km 4,280 – 4,402 silničního staničení v k.ú. Rájec, z důvodu zajištění položení kabelu nízkého napětí do silničního pozemku pozemní komunikace v rámci stavby: „IE-12-2005993 Borovnice, Rájec – rekonstrukce nn“ v délce cca 240m, v období od 15.06.2017 do 15.07.2017. Při ukládání kabelu nízkého napětí dojde k dopravnímu omezení. Součástí žádosti je grafické znázornění, viz. příloha.

Při posuzování žádosti vycházel Městský úřad Kostelec nad Orlicí, Odbor dopravy – obecní živnostenský úřad ze situace v místě, z podkladů žádosti, z podmínek stanovených v § 78 zákona o silničním provozu z vyjádření Policie ČR ze dne 31.05.2017 pod č. j. KRPH-51345/ČJ-2017-050706 včetně situačního plánu, který tvoří přílohu stanovení dopravního značení a ze souhlasného stanoviska Správy silnic Královéhradeckého kraje, příspěvkové organizace, Kutnohorská 59, 500 04 Hradec Králové, IČO: 709 47 996, ze dne 05.05.2016 pod č.j. SÚSKHK/4984/16/PO-Ho.

Umístění výše uvedených dopravních značek a dopravního zařízení, dle tohoto stanovení přechodné úpravy provozu na předmětné pozemní komunikaci, je nezbytné pro zajištění bezpečnosti a plynulosti provozu na pozemních komunikacích.

Správní orgán žádost posoudil dle platné právní úpravy, dle zákona o silničním provozu a dle vyhlášky č. 294/2015 Sb., kterou se provádějí pravidla provozu na pozemních komunikacích a zpracoval návrh stanovení předmětné přechodné úpravy provozu na místních komunikacích ve shora uvedeném znění.

Dle ustanovení § 77 odst. 5 zákona o silničním provozu stanoví místní a přechodnou úpravu provozu na pozemních komunikacích příslušný správní orgán opatřením obecné povahy, jde-li o světelné signály, příkazové a zákazové dopravní značky, dopravní značky upravující přednost a dodatkové tabulky k nim nebo jiné dopravní značky ukládající účastníkovi silničního provozu povinnosti odchylné od obecné úpravy provozu na pozemních komunikacích. Jde-li o stanovení přechodné úpravy provozu na pozemních komunikacích, nedoručuje příslušný správní úřad návrh opatření obecné povahy a nevyzývá dotčené osoby k podávání připomínek nebo námitek.

**V souvislosti s výrokem tohoto opatření obecné povahy je třeba upozornit, že toto stanovení přechodné úpravy provozu není možné použít samostatně, ale pouze společně s vydaným rozhodnutím o povolení částečné nebo úplné uzavírky, které v předmětné věci vydal zdejší správní úřad. Dopravní značení, přenosné dopravní zařízení, světelné signály musí být osazeny v souladu s příslušným rozhodnutím o povolení částečné uzavírky.**

### Poučení:

Toto opatření obecné povahy se oznamuje veřejnou vyhláškou a nabývá účinnosti pátým dnem po dni vyvěšení veřejné vyhlášky, v souladu s ustanovením § 77 odst. 5 zákona o silničním provozu. Proti opatření obecné povahy nelze v souladu s ustanovením § 173 odst. 2 správního řádu podat opravný prostředek. Soulad opatření obecné povahy s právními předpisy lze posoudit v přezkumném řízení. Usnesení o zahájení přezkumného řízení lze vydat do 3 let od účinnosti opatření

„otisk úředního razítka“

Nikola Kopecká, v.r.

referentka Odboru dopravy - obecního živnostenského úřadu

**Toto opatření obecné povahy musí být vyvěšeno nejméně po dobu 15 dnů na úřední desce Městského úřadu Kostelec nad Orlicí. Opatření obecné povahy nabývá účinnosti pátým dnem po vyvěšení. Vývěsní lhůta začíná den následující po dni vyvěšení. Sejmutí veřejné vyhlášky je možné následující pracovní den po posledním dni lhůty pro vyvěšení. Tento dokument musí být zveřejněn též způsobem umožňující dálkový přístup.**

Datum vyvěšení: 05. 06. 2017 .....

Datum sejmutí: .....

Razítko a podpis oprávněné osoby, potvrzující vyvěšení a sejmutí dokumentu: .....

Razítko:

  
**OBEC**  
**BOROVNICE**  
517 41 Kostelec nad Orlicí  
okr. Rychnov n. Kn.  
IČO: 002 74 747

**Účastníci řízení:**

1. ENERGOLAND spol. s r.o., Pardubická 18, 530 02 Srnojedy, IČO: 474 72 961
2. Správa silnic Královéhradeckého kraje, p. o., Kutnohorská 59, 500 04 Hradec Králové, IČO: 709 47 996
3. Ostatní – veřejná vyhláška
  - Městský úřad Kostelec nad Orlicí – úřední deska
  - Obec Borovnice, Rájec – úřední deska

**Dotčené orgány:**

Krajské ředitelství policie Královéhradeckého kraje, Územní odbor Rychnov nad Kněžnou, Dopravní inspektorát Rychnov nad Kněžnou, Zborovská 1360, 516 01 Rychnov nad Kněžnou, IČO: 75151545

**Přílohy:**

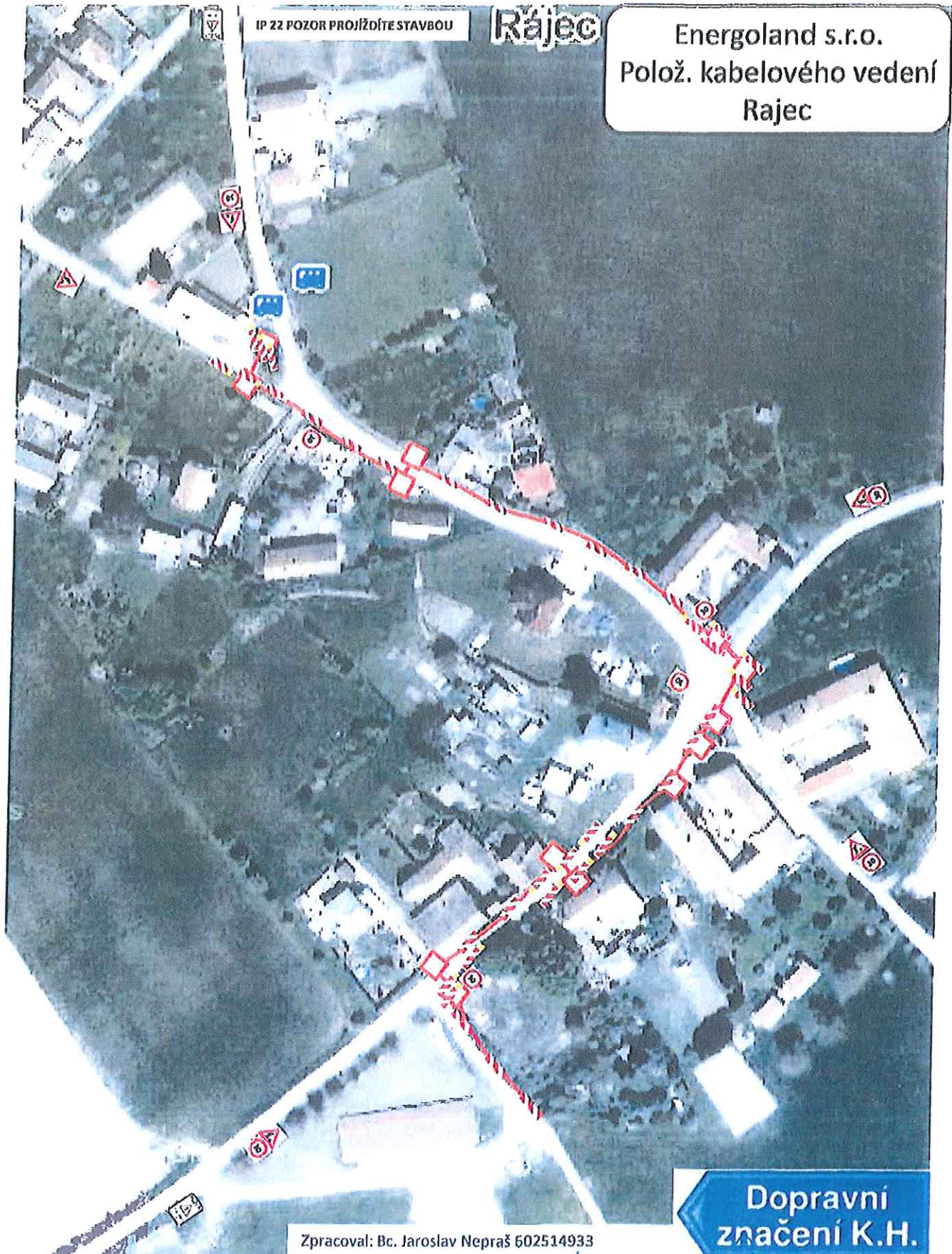
Situační plánek



IP 22 POZOR PROJÍždÍTE STAVBOU

Rájec

Energoland s.r.o.  
Polož. kabelového vedení  
Rajec



Zpracoval: Bc. Jaroslav Nepraš 602514933

Dopravní značení K.H.

POLICIE ČESKÉ REPUBLIKY  
KRAJSKÉ ŘEDITELSTVÍ POLICIE  
KRAJOVÉHO ÚŘADU ČESKÉHO KRAJE  
DOPRAVNÍ INSPEKCE  
616 01 RYCHNOV NAD KRÁZNOU

KRPH-51345/ČR-2017-510700  
31. 5. 2017